



SPORT
TRAINER®

∴
1825E

**SportTrainer®
SD-1825E**

Használati útmutató

Kérjük, hogy az első használat előtt
szánjon pár percet a használati
utasítás elolvasására

Tartalomjegyzék

Alkotórészek	3
Hogyan működik a rendszer?.....	3
Kulcs definíciók	4
A Távirányító előkészítése.....	5
A Nyakörv előkészítése	6
A Nyakörv felpróbálása	8
Találja meg a legkedvezőbb Impulzusszintet kutyájának	9
Az impulzustartomány megváltoztatása	9
Általános tanácsok a kiképzéshez	10
A távirányító beprogramozása	10
A Nyakörv és a Távirányító összehangolása	13
A Nyakörv beállítása kétkutyás használathoz.....	13
A Nyakörv beállítása háromkutyás használathoz	14
Gyakran Ismétlődő Kérdések	15
Hibaelhárítás	16
A Tesztlámpa használata.....	16
Használati feltételek és a felelősség korlátozása.....	17
Használati feltételek	17
Megfelelő használat.....	17
Nem törvénytelen vagy tiltott használat.....	17
Felelősség korlátozása	17
A feltételek módosítása	17
Megfelelés.....	17
Fontos újrahasznosíthatási szabályok.....	17

Alkotórészek



Hogyan működik a rendszer?

A SportDOG™ SportTrainer® 1825E már bizonyítottan hatékony működésű, és teljesen biztonságos minden 6 hónapnál idősebb 3,6 kg-nál nehezebb kutya esetében. A termék helyes és következetes használatával nagyon sok nem kívánt viselkedési forma kijavítható, és sok alapvető engedelmisségi parancs megtanítható kutyájának akár 1600 méter távolságból is. A Távirányító segítségével működésbe hozhatja az elektromos Nyakörvet, mely egy ártalmatlan impulzust ad le. Megfelelő kiképzéssel elérhető, hogy kutyája ezt a jelet összekapcsolja a kiadott paranccsal. Mint minden SportDOG™ terméknek, ennek a nyakörvnek is jellemzője az állítható impulzusszint erősség, így Ön kutyája vérmérsékletéhez szabhatja az impulzus szintjét, elkerülve ezzel a túl erős impulzus leadását.

Fontos: A SportTrainer® 1825E hatótávolsága 1600 méter. A maximális távolság attól is függ, hogy ön hogyan tartja a távirányítót. A hosszabb hatótáv elérése érdekében tartsa a távirányítót maga előtt a feje fölött függőleges helyzetbe. A maximális hatótávolságot több dolog is befolyásolhatja: terepviszonyok, tó, patak, növényzet, más zavaró rádiójelek stb.



Kulcs definíciók

A Távirányító



Távirányító: Rádió jelet küld, ami működésbe hozza a nyakörvet. A Távirányító teljesen vízálló, akár 7,6 m mélységig víz alá is merülhet.

Impulzuserősség-beállító gomb: Számozottan mutatja az Impulzus szinteket, amelyekből Ön kiválaszthatja kutyája temperamentumához a legmegfelelőbbet.

Távirányító jelzőlámpa: Jelzi a gombok megnyomását és az akkumulátor állapotát.

Billenő kapcsoló: A kapcsoló segítségével a Távirányító gyári beállítását használva egyszerre két Nyakörvet irányíthat. Ha a Távirányítót három Nyakörv irányítására programozza át, akkor a kapcsoló felső állásba kapcsolva folyamatos impulzusleadásról pillanatnyi impulzusleadásra, míg alsó állásban folyamatos impulzusleadásról rezgésre vált.

Felső gomb: Gyárilag beállítva folyamatos impulzus leadására.

Alsó gomb: Gyárilag beállítva pillanatnyi („Nick”) impulzus leadására.

Oldalsó gomb: Gyárilag beállítva impulzusleadás nélküli hangjelzés leadására.

Töltőcsatlakozó: A Töltő csatlakoztatási helye. A Távirányító és a Nyakörv vízálló, még akkor is, ha a töltőhely takarófedele nincs a helyén, de jobb, ha a töltési időn kívül a fedél a helyén marad, megóvva a

készüléket a szennyeződésektől.

Vevőkészülék nyakörv (Nyakörv): Fogadja a Távirányító által leadott rádiójeleket, leadja a kutyája irányításához szükséges jelzéseket (impulzust, rezgést és/vagy hangjelzést). A Nyakörv teljesen vízálló, akár 7,6 m mélységig víz alá is merülhet.

Nyakörv jelzőlámpa: Jelzi a készülék (ki-/bekapcsolt) és az akkumulátor állapotát.

Érintkező pontok: A leadott impulzusokat közvetítik.

Ki-/bekapcsoló gomb: Megnyomásával kapcsolhatja ki és be a Nyakörvet.

A Nyakörv



A Nyakörv négyféle jelzést képes kibocsátani:

Folyamatos impulzus: Ön szabja meg, hogy a Nyakörv mikor és milyen hosszú (max. 10 másodperc) impulzust adjon le. 10 másodperc után az impulzusleadás automatikusan megszűnik. Újabb impulzus leadásához előbb fel kell engednie a Távirányító gombját, majd azt ismét meg kell nyomnia.

Pillanatnyi (Nick) impulzus: 1/10 másodperc hosszú impulzus leadása történik, függetlenül attól, hogy milyen hosszan nyomja a gombot.

Hangjelzés: A Nyakörv maximum 10 másodperc hosszú, gyors pittyegő hangot ad le a Hangjelzés gomb megnyomásakor.

Rezgés: A Nyakörv maximum 10 másodperc hosszan rezeg a Rezgés gomb megnyomásakor.

1. LÉPÉS

A Távirányító előkészítése

A Távirányító feltöltése

1. Nyissa fel a Töltőcsatlakozót védő gumifedelet.
2. Csatlakoztassa a Töltő adapter egyik dugóját a Távirányítóhoz.
3. Dugja be a Töltő adaptert egy fali konnektorba.
4. Töltse a Távirányítót 2 órán keresztül.

Lithium-Ion akkumulátor használata esetén elég a távirányítót 2 órán át töltenie. A 2 óránál hosszabb töltés sem tesz kárt a készülékben.

5. A készülék feltöltése után helyezze vissza a gumifedelet.

Megjegyzés: A Távirányító egy feltöltéssel - a használat gyakoriságától függően - 40-60 órán át működőképes.



A Távirányító jelzőlámpája

Működési mód	Jelzőlámpa színe	Akkumulátor állapota	Jelzőlámpa fénye
A „Folyamatos impulzus” vagy a „Csak hangjelzés” gomb megnyomása	Zöld	Jó	Folyamatos fény a gomb lenyomásának ideje alatt
A „Folyamatos impulzus” vagy a „Csak hangjelzés” gomb megnyomása	Piros	Lemerült	Folyamatos fény a gomb lenyomásának ideje alatt
A „Pillanatnyi impulzus” gomb megnyomása	Zöld	Jó	A lámpa egyszer felvillan
A „Pillanatnyi impulzus” gomb megnyomása	Piros	Lemerült	A lámpa egyszer felvillan
A készülék töltés alatt áll	Piros	Lemerült	Folyamatos fény a töltés ideje alatt
A készülék teljesen fel van töltve, de a Töltő még csatlakoztatva van	Zöld	Jó	A lámpa másodpercenként egyszer felvillan. A készülék teljesen fel van töltve

A Nyakörv előkészítése

A Nyakörv feltöltése

1. A képen látható módon helyezze a Nyakörvet a Töltőállványra.
2. Csatlakoztassa a Töltő adapter egyik dugóját a Töltőállványhoz.
3. Dugja be a Töltő adaptert egy fali konnektorba.
4. Töltse a Távirányítót 2 órán keresztül.

Lithium-Ion akkumulátor használata esetén elég a távirányítót 2 órán át töltenie. A 2 óránál hosszabb töltés sem tesz kárt a készülékben.



Megjegyzés: A Nyakörv egy feltöltéssel - a használat gyakoriságától függően - 40-60 órán át működőképes.

A Töltőállvány jelzőlámpája

Működési mód	Jelzőlámpa színe	Jelzőlámpa fénye
Nincs Nyakörv a Töltőállványon, de a Töltő adapter csatlakoztatva van	Zöld	Folyamatos fény
A készülék töltés alatt áll	Piros	Folyamatos fény a töltés ideje alatt
A készülék teljesen fel van töltve, és a Nyakörv még a Töltő adapteren van	Zöld	A lámpa másodpercenként egyszer felvillan, ha a Nyakörv teljesen fel van töltve

A Nyakörv bekapcsolása

Nyomja meg és tartsa nyomva a Nyakörv Ki-/bekapcsoló gombját, amíg a Jelzőlámpa ki nem gyullad. A Nyakörv attól függően, hogy melyik impulzus-tartomány lett beállítva, egyszer, kétszer vagy háromszor sípol. Az alapértelmezett beállítás a 2-es vagy közepes.



A Nyakörv kikapcsolása

Nyomja meg és tartsa nyomva a Ki-/bekapcsoló gombot, míg a jelzőlámpa folyamatos piros fénnel nem kezd el világítani és a Nyakörv 2 másodperc hosszan sípol.

Ha nem használja, kapcsolja ki a Nyakörvet. Így egy-egy feltöltéssel tovább használhatja a Nyakörvet.

A Nyakörv jelzőlámpája

Működési mód	Jelzőlámpa színe	Jelzőlámpa fénye	Akkumulátor állapota	Hangjelzés	Rezgés
Készülék bekapcsolása a Ki-/bekapcsoló gombbal	Zöld	Folyamatos fény a hangjelzés alatt	Jó	1, 2 vagy 3 hangjelzés a beállított impulzustartománytól függően (az alapértelmezett beállítás: 2-es) Lásd 9. oldal	
Készülék bekapcsolása a Ki-/bekapcsoló gombbal	Piros	Folyamatos fény a hangjelzés alatt	Lemerült		
Készülék kikapcsolása a Ki-/bekapcsoló gombbal	Piros	Folyamatos fény a hangjelzés alatt		2 másodperces hangjelzés	
Bekapcsolt állapot	Zöld	2 másodpercenkénti felvillanás	Jó	-	-
Bekapcsolt állapot	Piros	2 másodpercenkénti felvillanás	Lemerült	-	-
Folyamatos impulzusleadás	Piros	Folyamatos fény a gomb nyomva tartása alatt	-	-	-
Pillanatnyi impulzusleadás	Piros	A lámpa egyszer felvillan	-	-	-
Hangjelzés				Hangjelzés a gomb nyomva tartása alatt	
Rezgés	-	-	-	-	Rezgés a gomb nyomva tartása alatt
Impulzustartomány változtatása	Narancs	1, 2 vagy 3 felvillanás a beállított impulzustartománytól függően	-	1, 2 vagy 3 hangjelzés a beállított impulzustartománytól függően (az alapértelmezett beállítás: 2-es) Lásd 9. oldal	-

Újratölthető akkumulátorok

- Az újratölthető Lithium-Ion (Li-Ion) akkumulátoroknak nincs ún. memóriaeffektusa, ezért feltöltés előtt nem kell teljesen lemeríteni azokat és a túltöltésre sem érzékenyek.
- Az akkumulátorok gyárilag csak részben vannak feltöltve, ezért az első használat előtt teljesen fel kell azokat tölteni.
- Ne feledje: az akkumulátorokat tartsa távol nyílt lángtól!
- **Ha a készüléket hosszabb időn keresztül nem használja, az akkumulátorokat - élettartamuk növelése érdekében - 3-4 havonta egyszer töltsse fel teljesen.**

3. LÉPÉS

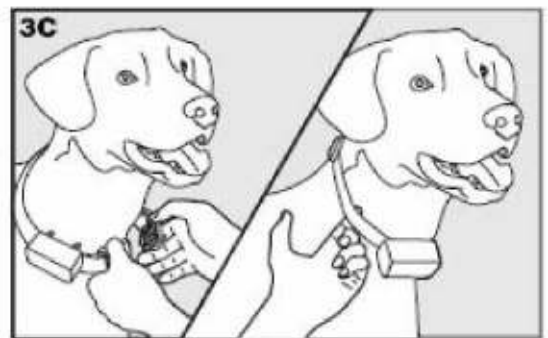
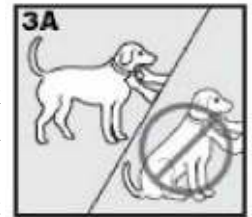
- Az akkumulátorok várható élettartama több mint száz feltöltési ciklus. Ennek ellenére a tapasztalatok azt mutatják, hogy az újratölthető akkumulátorok idővel - a feltöltések számával arányosan - veszítenek a kapacitásukból. Ez normális jelenség. Ha az akkumulátor működési ideje a kezdeti működési időszak felére csökken, új akkumulátor beszerzése érdekében lépjen kapcsolatba SportDOG® viszonteladójával.
- Az akkumulátorok élettartama legalább 3-5 év. Ha az akkumulátort ki kell cserélnie, rendeljen új akkumulátort SportDOG® viszonteladójától. Kérjük, ne szerelje ki a Nyakörvből vagy a Távirányítóból az akkumulátort addig, míg az új akkumulátor és a kicserélésükhöz szükséges útmutató meg nem érkezik!
- Ne töltsse fel a Nyakörvet olyan helyen, ahol a környezeti hőmérséklet 38 °C felett van!

A Nyakörv felpróbálása

Fontos: A Nyakörv megfelelő illeszkedése és elhelyezése nagyon fontos a hatékony kiképzés érdekében. Az érintkező pontoknak közvetlenül a kutya nyaki bőrével kell érintkezniük.

A nyakörv helyes felhelyezése érdekében kérem, kövesse a következő lépéseket:

1. Tegye fel a Nyakörvet kutyája nyakára annak álló helyzetében (3A). Igazítsa középre a Nyakörvet a kutya nyakának alsó részén úgy, hogy az érintkező pontok érintkezzenek a kutya bőrével (3B). Ha kutyájának hosszú szőre van vagy vastag a bundája, két lehetősége van a tökéletes érintkezés biztosítására: vágja le az érintkező pontok alatt a kutya szőrét, vagy cserélje ki az érintkezőket a készülékhez mellékelt hosszabb érintkezőkkel.
2. A Nyakörv csak annyira legyen szoros, hogy egy ujjá még éppen beférjen a szíj és a kutya nyaka közé (3C).
3. Hagyja kutyáján a Nyakörvet pár percre, majd ellenőrizze újra annak illeszkedését. Ellenőrizze az illeszkedést újra, amint kutyája kissé megbarátkozott a Nyakörv viselésével.



Ápolás és tisztántartás

A termék hatékonyságának biztosítása, valamint kutyája kényelme és biztonsága érdekében ellenőrizze gyakran a Nyakörv illeszkedését. Ez az útmutató leírja a Nyakörv helyes felhelyezését. Ha kutyája nyakán bármilyen irritációt, bőrpírt észlel, függesse fel a Nyakörv Használatát pár napra. Ha ez az állapot nem változik 48 órán belül, vigye kutyáját állatorvoshoz.

A bőrirritáció kialakulásának megelőzése:

- A Nyakörvet ne viselje kutyája 8 óránál tovább egy 24 órás perióduson belül.
- Kutyájának nyakát és az érintkezőket mossa le hetente egyszer lágy szappanos vízzel, Majd utána öblítse le és törölje szárazra.

Találja meg a legkedvezőbb Impulzusszintet kutyájának

A SportTrainer® 1825E Nyakörv különböző erősségű impulzusszintekkel rendelkezik. Így Ön kiválaszthatja a kutya számára a lehető legjobb impulzuserősséget.

Megjegyzés: Mindig a legalacsonyabb szintről kezdje a műveletet, majd haladjon felfelé.

A kiképzés hatékonysága érdekében nagyon fontos, hogy megtalálja a kutya számára a legalkalmasabb impulzusszintet. Ennek a szintnek a neve: Felismerő szint, melynél kutya kíváncsian körülnéz, vagy felkapja a fülét.

Kutyája Felismerő szintjének megkeresése:

Megjegyzés: Minden kutya különböző, ezért nem tudja előre megjósolni, hol van kutyája Felismerő szintje. Figyeljen kutyája legapróbb viselkedésbeli változására, ami arra utal, hogy megérezte a leadott impulzust.

1. Ha kutyájára megfelelően felhelyezte a Nyakörvet és bekapcsolta azt, állítsa a Távirányító Impulzuserősség-beállító gombját az első szintre, majd nyomja meg a Folyamatos impulzus gombot 1-2 másodpercre.
2. Ha kutyája nem reagál az első szintű impulzusra, emelje az impulzus erősségét a második szintre, majd ismételje meg az eljárást.
3. KUTYÁJÁNAK NEM SZABAD VONYÍTANIA VAGY PÁNIKBA ESNIE AZ IMPULZUSLEADÁS KÖZBEN. HA EZ TÖRTÉNNÉ, AZ IMPULZUSSZINT TÚL MAGAS, EZÉRT TÉRJEN VISSZA AZ ELŐZŐ SZINTRE, MAJD ISMÉTELJE MEG AZ ELJÁRÁST.
4. Amint megtalálja kutyája Felismerő szintjét, ezt a szintet kell használnia, mikor elkezd kutyája kiképzését.
5. Ha a Felismerő szint keresése közben eléri a 8. szintet és kutyája nem reagál az impulzusokra, ellenőrizze, hogy a Nyakörv érintkezői megfelelően érintkeznek-e a kutya bőrével. Térjen vissza az első impulzusszintre, majd ismételje meg az eljárást. Amennyiben kutyája ezek után sem jelzi, hogy érzi a leadott impulzust, két lehetősége van: levághatja az érintkező pontok alatt a kutya szőrét, vagy kicserélheti az érintkezőket a készülékhez mellékelt hosszabb érintkezőkre.

Miután ezeket a lépéseket is elvégezte, és kutyája nem jelzi, hogy érzi a leadott impulzust, kérjük, vegye fel a kapcsolatot az Ügyfélszolgálatlal.

Az impulzustartomány megváltoztatása

A SportTrainer® 1825E Nyakörv 3 impulzustartománnyal rendelkezik (alacsony, közepes és magas). Mindegyik tartományban 8 impulzusszint található, az 1-es a legalacsonyabb, a 8-as a legmagasabb. Az alapértelmezett impulzustartomány a 2-es vagy közepes.

Az Impulzustartomány megváltoztatásához kövesse a következő lépéseket:

1. Ellenőrizze, hogy a Nyakörv ki van kapcsolva.
2. Kapcsolja be a Nyakörvet a Ki-/bekapcsoló gomb segítségével.
3. Miután a Nyakörv jelzőlámpája kialudt, 5 másodpercen belül nyomja le és tartsa lenyomva a Ki-/bekapcsoló gombot 3 másodpercig.
4. A Nyakörv lead egy rövid hangjelzést és a jelzőlámpa egyszer narancssárga színnel felvillan. Ez az **alacsony** impulzustartományt jelzi. Ha a **közepes** vagy a **magas** impulzustartományt szeretné beállítani, akkor tartsa nyomva a gombot, amíg a kívánt tartományhoz tartozó kettő vagy három hangjelzés és narancssárga felvillanás (lásd az alábbi táblázatot) meg nem jelenik.
5. Engedje fel azonnal a gombot, amint a kívánt impulzustartományt sikerült megtalálnia, a Nyakörv ezután kikapcsol.
6. Kapcsolja be a Nyakörvet ismét. A hangjelzések száma meg kell, egyezzen a 4. lépésben beállított Impulzustartományhoz tartozó hangjelzések számával.

	Impulzustartomány	A kutya vérmérséklete
1 hangjelzés	Alacsony	Szelíd
2 hangjelzés	Közepes	Egyenletes
3 hangjelzés	Magas	Makacs

Általános tanácsok a kiképzéshez

Mielőtt elkezdené a készülékkel kutyája kiképzését:

A legjobb eredményt úgy érheti el a készülék használatával, hogy egy adott parancsot mindig megtaníttatja kutyájának, mielőtt a SportTrainer segítségével megpróbálja megerősíteni azt. Továbbá tartsa be az alábbi, kiképzést segítő tanácsainkat:

- Próbálja elkerülni azt, hogy egy időben akarja kontrollálni a nem kívánt viselkedési formákat és közben engedelmességi és parancsszavakat is tanítson kutyájának. Ha túl gyorsan halad a tanítással, akkor az állat összezavarodhat.
- Legyen következetes. Nem kívánatos viselkedés esetén mindig adjon az állatnak hangjelzést, rezgést és/vagy impulzust.
- Ne vigye túlzásba az impulzusleadásokat, a lehető legkevesebb impulzust használja kutyája kiképzése során.
- Tartsa távol kutyáját az olyan helyzetektől, amelyekben korábban soha sem viselkedett megfelelően, amíg nem tudja szemmel tartani és a SportTrainer® 1825 E által leadott hangjelzés, impulzus vagy rezgés segítségével a nem kívánatos viselkedési formát kijavítani.
- Ha emlékszik olyan helyzetre, melyben kutyája többször is nem kívánt módon viselkedett, állítsa be az ezt a szituációt egy önálló elemként a kiképzési gyakorlatok sorába. Ez drámaian megnöveli a siker esélyét.
- Ha kutyája megijedne a leadott hangjelzéstől, impulzustól vagy rezgéstől (különösen az első néhány alkalommal), Ön maradjon nyugodt! Terelje el a kutya figyelmét egy egyszerű és a helyzethez illő parancs végrehajtásával (ilyen lehet például a már ismert „Ül” parancs is).
- Soha ne használja a SportTrainer® 1825Nyakörvet agresszív viselkedési formák bármelyikének javítására. Ha kutyája ilyen jellegű viselkedési formával rendelkezik, konzultáljon egy hivatásos kutyakiképzővel. A kutyák agresszióját több tényező is okozhatja, lehet tanult viselkedési forma, de kialakulhat a félelem eredményeképpen is. Egy másik tényező, ami az agresszió kialakulását elősegíti, az a csoportdominancia. Minden kutya más és más.

Mostantól kezdve a készülék készen áll a használatra. A Távirányító gyárilag az 1. üzemmódra van beállítva, de ezt bármikor átállíthatja az Önnek legmegfelelőbb üzemmódra. Nézze meg az „5. lépést”, melyben az üzemmódok beállítását tárgyaljuk.

A távirányító beprogramozása

Megjegyzés: A Távirányító gyárilag az 1. üzemmódra van beállítva. A Távirányító üzemmódját a használni kívánt kiképzési módhoz igazíthatja.

Az üzemmód beállítása:

1. Az alábbi táblázat alapján az Impulzuserősség-beállító gomb és a Billenő kapcsoló segítségével beállíthatja a használni kívánt Üzemmódot.
2. Fordítsa meg a Távirányítót, majd vegye le a hátoldadról az övcsíptetőt, ha rajta van.
3. Gemkapoccsal vagy tollal nyomja be, majd engedje fel az Üzemmód-választó gombot. A gomb megnyomása után a Távirányító jelzőlámpája folyamatos fénnel fog világítani. Miután elengedi azt, a kiválasztott üzemmódnak megfelelően fog villogni.



Például ha az 5-ös üzemmódot szeretné beállítani, akkor az Impulzuserősség-beállító gombot tekerje az 5-ös szintre. Az Üzemmód-választó gomb megnyomásakor a Távirányító jelzőlámpája folyamatos fénnel világít, majd miután felengedi azt, a jelzőlámpa ötször felvillan. Ha a 8-as üzemmódot (Azonosító kód) választja a Billenő kapcsoló **felső** állásában, vagy a 2-es üzemmódot a Billenő kapcsoló **alsó** állásában, a jelzőlámpa az Üzemmód-választó gomb felengedése után is folyamatos fénnel fog világítani.



¹ A kétkutyás használathoz olvassa el az útmutató 7. lépésében leírtakat a 13. oldalon.

Billenő kapcsoló a felső állásban

Üzem- mód	Felső gomb működése	Alsó gomb működése	Oldalsó gomb működése	Billenő kapcsoló (felső/alsó)	Kutyák száma
1	Folyamatos impulzus	Pillanatnyi impulzus	Csak hangjelzés	1. kutya / 2. kutya ¹	2
2	Folyamatos impulzus	Alacsony szintű folyamatos impulzus	Csak hangjelzés	Folyamatos/ Pillanatnyi	1
3	Folyamatos impulzus az 1. kutyának	Folyamatos impulzus a 2. kutyának	Folyamatos impulzus ³ a 3. kutyának	Folyamatos/ Pillanatnyi	3
4	Folyamatos impulzus	Csak hangjelzés	-	1. kutya / 2. kutya ¹	2
5	Folyamatos impulzus	Pillanatnyi impulzus	-	1. kutya / 2. kutya ¹	2
6	-	-	-	-	-
7	Folyamatos impulzus ³ , melyet VV mp múlva hangjelzés követ	Pillanatnyi impulzus ³ , melyet VV mp múlva hangjelzés követ	Folyamatos impulzus ³ + 2	1. kutya / 2. kutya ¹	2

8⁴ | - | - | Lásd alább² | Felső állás | -

² Az „Azonosító kód” (ID Code) alapján jön létre a kapcsolat a Távirányító és a Nyakörv között. Minden eszköz gyárilag be van állítva az egyik azonosító kódra a lehetséges 4000-ból. Abban a ritkán előforduló esetben, amikor egy Távirányító egyszerre több Nyakörvnek is jelet küld, megváltoztathatja a Távirányító azonosító kódját. Ehhez 64, különböző azonosító kód áll rendelkezésére.

³ Az impulzus erőssége az Impulzuserősség-beállító gombbal beállított erősség.

⁴ Azonosító kód (ID Code).

Megjegyzés: Az 1., 3., 4., 5. és a 7. üzemmódokban az Impulzuserősség-beállító gombbal beállítva 8, egyre erősödő impulzusszint használható.

A 2. üzemmód beállítása esetén 16-ra nő a választható impulzusszintek száma. Például a 2. üzemmódban, ha az Impulzuserősség-beállító gomb a 2-es szintre van állítva, akkor a 16 szintből az Alsó gomb megnyomásakor a 3., míg a Felső' gomb megnyomásakor a 4. erősségű impulzus kerül leadásra.

A Távírányító azonosító kódjának beállításához tegye a következőket:

1. Állítsa az Impulzuserősség-beállító gombot a 8-as szintre, a Billenő kapcsolót tolja a felső állásba, majd nyomja meg az Üzem mód-beállító gombot a Távírányító hátulján. Ez a művelet nem változtatja meg a beállított üzemmódot, tehát az aktuális üzemmód marad aktív az azonosító kód beállítása után is.
2. Ahogy az Üzem mód-beállító gombot elengedi, a jelzőlámpa fénye 15 másodpercre zöld színre vált.
3. Mialatt a jelzőlámpa fénye zöld, állítsa az Impulzuserősség-beállító gombot az azonosító kód első számjegyére, majd nyomja meg egyszer az Oldalsó gombot. A zöld fény villogni kezd, visszajelezve a beállítást.
4. Amíg a jelzőlámpa zölden világít, fordítsa az Impulzuserősség-beállító gombot az azonosító kód második számjegyére, majd nyomja meg még egyszer az Oldalsó gombot. A zöld fény ismét villogni fog, visszajelezve a beállítást. A második számjegyet nem kötelező megadni, ezért ha csak egy számjegyű azonosítót kíván beállítani, csak várja meg, míg a zöld fény kialszik az Oldalsó gomb megnyomása után.
5. 15 másodperc elteltével, vagy az Oldalsó gomb másodszori megnyomása után a zöld jelzőfény kialszik és az eszköz azonosító kódja/frekvenciája tárolásra kerül. A Távírányító ugyanabba az üzemmódba áll vissza, amiben az azonosító kód beállításának megkezdése előtt volt.
6. A Távírányító azonosító kódjának beállítását követően hozzá kell hangolnia a Nyakörvet a Távírányítóhoz. Ehhez olvassa el a 6. lépést a 13. oldalon.

Megjegyzés: Ha az Oldalsó gombot csak egyszer nyomja meg (kihagyva a 4. pontot) az azonosító kód attól még két számjegyű marad. A bal oldali számjegy alapértelmezésben mindig 1-es. Például, ha a 3. pontban 6-os számjegyet választ és egyszer megnyomja az Oldalsó gombot, az azonosító kód a 16 lesz.

A gyári azonosító kód visszaállításához vegye ki az akkumulátort a készülékből, vagy kövesse az alábbi lépéseket.

1. Állítsa az Impulzuserősség-beállító gombot a 8-as szintre, a Billenő kapcsolót tolja a felső állásba, majd nyomja meg az Üzem mód-beállító gombot a Távírányító hátulján. Ez a művelet nem változtatja meg a beállított üzemmódot, tehát az aktuális üzemmód marad aktív az azonosító kód beállítása után is.
2. Ne nyomjon meg semmilyen gombot, csak várja meg, míg a zöld fény kialszik.
3. Most hozzá kell hangolnia a Nyakörvet a Távírányítóhoz. Ehhez olvassa el a 6. lépést a 13. oldalon.

Billenő kapcsoló az alsó állásban

Üzem- mód	Felső gomb működése	Alsó gomb működése	Oldalsó gomb működése	Billenő kapcsoló (felső/alsó)	Kutyák száma
1	Folyamatos impulzus	Pillanatnyi impulzus	Csak rezgés	1. kutya / 2. kutya ¹	2
2	Folyamatos impulzus	Alacsony szintű folyamatos impulzus ³	Programozható folyamatos impulzus ²	1. kutya / 2. kutya ¹	2
3	Folyamatos impulzus	Hangjelzés, majd egy másodperccel később folyamatos impulzus	Csak rezgés	1. kutya / 2. kutya ¹	2
4	Folyamatos impulzus ³	Alacsony szintű folyamatos impulzus ³	Csak rezgés	Folyamatos/ Pillanatnyi	1
5	1. kutya ³	2. kutya ³	3. kutya ³	Folyamatos/ Pillanatnyi	3

6	Folyamatos impulzus	Csak hangjelzés	Csak rezgés	1. kutya / 2. kutya ¹	2
7	Folyamatos impulzus	Csak rezgés	-	1. kutya / 2. kutya ¹	2
8	-	-	-	-	-

A kétkutyás használathoz olvassa el az útmutató 7. lépésében leírtakat a 13. oldalon. A 2. üzemmód választása után, amíg még a zöld jelzőfény folyamatosan világít, állítsa az Impulzuserősség-beállító gombot a beprogramozni kívánt impulzuserősségre, majd nyomja meg az Oldalsó gombot a szint eltárolásához. A zöld fény villogni kezd, nyugtázva a beállítást. Például ha az Impulzuserősség-beállító gombot a 3-as szintre állítja, az Oldalsó gomb megnyomásakor folyamatos 3-as erősségű impulzus kerül leadásra. Ha 15 másodpercen belül nem állít be impulzusszintet, az alapértelmezett 8-as szint kerül rögzítésre. ³ Az impulzus erőssége az Impulzuserősség-beállító gombbal beállított erősség.

Megjegyzés: Az 1., 3., 5., 6. és a 7. üzemmódokban az Impulzuserősség-beállító gombbal beállítva 8, egyre erősödő impulzusszint használható.

A 2. és 4. üzemmód beállítása esetén 16-ra nő az impulzusszintek száma. Például a 2. üzemmódban, ha az Impulzuserősség-beállító gomb a 2-es szintre van állítva, akkor a 16 szintből az Alsó gomb megnyomásakor a 3., míg a Felső gomb megnyomásakor a 4. erősségű impulzus kerül leadásra.

A Nyakörv és a Távirányító összehangolása

A meglévő Nyakörv új Távirányítóhoz, vagy új Nyakörv már meglévő Távirányítóhoz való hangolásához tegye a következőket:

- Kapcsolja ki a Nyakörvet.
- Nyomja meg és tartsa nyomva a Ki-/bekapcsoló gombot. A Nyakörv jelzőlámpája kigyullad, majd 5-6 másodperc múlva kialszik. Ha a Ki-/bekapcsoló gombot túl korán enged fel, akkor a Nyakörv jelzőlámpája a normál üzemmód szerint elkezd villogni. Ha ez történne, akkor kezdje előlről a folyamatot az A lépéssel.
- Amint a Nyakörv jelzőlámpája kialszik, engedje fel a Ki-/bekapcsoló gombot.

Nyomja meg és tartsa nyomva a Távirányító Felső gombját, amíg a Nyakörv jelzőlámpája ötször felvillan.

Ahhoz, hogy ez megtörténjen, tartsa a készülékeket egymástól 60-90 cm távol. Miután a Nyakörv jelzőlámpája ötször felvillant, a készülék hozzá lett hangolva Távirányítóhoz. Ezután a Nyakörv jelzőlámpája a normál üzemmód szerint elkezd villogni. Ha a Nyakörv jelzőlámpája nem villan fel ötször, akkor kezdje előlről a folyamatot az A lépéssel.

A Nyakörv beállítása kétkutyás használathoz

A SportDOG™ Nyakörvei beállíthatók a Billenő kapcsoló mindkét (Felső és Alsó) állásához. Kétkutyás kiképzés esetében a második kutya részére vásároljon egy SportDOG™

Add-A-Dog® Nyakörvet. **Kérjük, nézze meg a 14. oldalon a Kiegészítők szakaszban a rendszerrel kompatibilis Add-A-Dog® Nyakörveket.**

1. Állítsa a Távirányítót az 1., 4., 5. vagy a 7. üzemmódba (lásd 11. oldal).

2. Tolja a Billenő kapcsolót a **Felső (Narancssárga)** állásba az első Nyakörv beállításához.

- Kapcsolja ki a Nyakörvet.
- Nyomja meg és tartsa nyomva a Ki-/bekapcsoló gombot. A Nyakörv jelzőlámpája kigyullad, majd 4-5 másodperc múlva kialszik. Ha a Ki-/bekapcsoló gombot túl korán enged fel, akkor a Nyakörv jelzőlámpája a normál üzemmód szerint elkezd villogni. Ha ez történne, akkor kezdje előlről a folyamatot az A lépéssel.

FELSŐ (NARACSSÁRG) ÁLLÁS
AZ 1. KUTYÁHOZ, ALSÓ
(FEKETE) A 2. KUTYÁHOZ



C. Amint a Nyakörv jelzőlámpája kialszik, engedje fel a Ki-/bekapcsoló gombot.

D. Nyomja meg és tartsa nyomva a Távirányító Felső gombját, amíg a Nyakörv jelzőlámpája ötször felvillan.

3. Végezze el a második Nyakörv beállítását ugyanígy az **A-D** pontok alapján, de előtte állítsa át a Billenő kapcsolót az **Alsó (Fekete)** állásba, valamint a Távirányítót állítsa az 1., 2., 3., 6. vagy 7. üzemmódba (lásd 12. oldal).

8. LÉPÉS

A Nyakörv beállítása háromkutyás használathoz

Háromkutyás kiképzés esetében a harmadik kutya részére is vásároljon egy SportDOG™ Add-A-Dog® Nyakörvet.

1. Állítsa a Távirányítót a 3. üzemmódba a **Felső** állásban vagy az 5. üzemmódba az **Alsó** állásban (lásd 11-12. oldal).
2. Tolja a Billenő kapcsolót a **Felső (Narancssárga)** állásba.
3. Állítsa be az első Nyakörvet:
 - A. Kapcsolja ki a Nyakörvet.
 - B. Nyomja meg és tartsa nyomva a Ki-/bekapcsoló gombot. A Nyakörv jelzőlámpája kigyullad, majd 4-5 másodperc múlva kialszik. Ha a Ki-/bekapcsoló gombot túl korán engedi fel, akkor a Nyakörv jelzőlámpája a normál üzemmód szerint elkezd villogni. Ha ez történne, akkor kezdje előlről a folyamatot az **A** lépéssel.
 - C. Amint a Nyakörv jelzőlámpája kialszik, engedje fel a Ki-/bekapcsoló gombot.
 - D. Nyomja meg és tartsa nyomva a Távirányító **Felső gombját**, amíg a Nyakörv jelzőlámpája ötször felvillan. Ahhoz, hogy ez megtörténjen, tartsa a készülékeket egymástól 60-90 cm távol. Ha a Nyakörv jelzőlámpája nem villan fel ötször, akkor kezdje előlről a folyamatot az **A** lépéstől.
4. Végezze el a második Nyakörv beállítását az **A-D** pontok alapján, de használja az **Alsó gombot** a Felső gomb helyett.
5. Végezze el a harmadik Nyakörv beállítását az **A-D** pontok alapján, de használja az **Oldalsó gombot** az Alsó gomb helyett.

Gyakran Ismétlődő Kérdések

Az impulzusok biztonságosak a kutyára nézve?	A Folyamatos és/vagy Pillanatnyi impulzusok ugyan kellemetlenek, de teljesen ártalmatlanok kutyájának. Az elektromos tréningeszközök csak megfelelő használat és kiképzés mellett hozzák meg a kívánt eredményt.
Milyen idős kortól viselheti kutyám a SportTrainer® 1825E Nyakörvet?	Kutyájának képesnek kell lennie arra, hogy az alap engedelmességi parancsokat (pl. „Ül” vagy „Marad”) megtanulja. Lehet, hogy a 3,6 kg alatti kutyáknak a Nyakörv még túl nagy.
Ha kutyám már ki van képezve, és hallgat a parancsszavakra, tovább is viselnie kell a Nyakörvet?	Kutyájának szüksége lehet arra, hogy néha, megerősítés céljából viselje a Nyakörvet. A vadászatok alatt sok vadász ugyancsak kutyájára teszi a Nyakörvet a maximális irányítás érdekében.
Vízálló a Vevőkészülék nyakörv?	Igen. Ha az akkumulátorok cseréje válik szükségessé, vigyázzon, hogy az „O” gyűrű, és annak vájata pormentes maradjon.
Használhatom a Nyakörvet sós víz környezetében?	Ha a Nyakörvet sós vízben vagy annak környezetében használja, akkor a használat után öblítse le azt tiszta édesvízzel.
Használhatom-e a SportTrainer® 1825E Nyakörvet egynél több (akár 3) kutya esetében?	Igen, csak SportDOG® Add-A-DOG® Nyakörvet kell vásárolnia. Kérjük, nézze meg a 14. oldalon a rendszerrel kompatibilis Add-A-Dog® Nyakörveket.
Használhatom a SportTrainer® 1825E Nyakörvet agresszív állatnál?	Nem tanácsoljuk, hogy bármely termékünket agresszív állat esetében használja. Ajánljuk, hogy vegye fel a kapcsolatot az állatorvosával, vagy egy szakképzett kutyakiképzővel annak megállapításához, hogy kutyája agresszív-e.
Pontosan 1600 méteres hatótávot érhetnek el a SportTrainer® 1825E Nyakörvvel?	A SportTrainer® 1825E Nyakörvvel elérhető hatótávolságot befolyásolják a terepviszonyok, az időjárás, a növényzet, továbbá más rádiójeles adókészülékek. A maximális hatótávolság elérése érdekében kérjük, olvassa el ezen útmutató „Hogyan működik a rendszer?” című fejezetét.
Milyen hosszán tudok folyamatos impulzust leadni a kutyának?	Maximálisan 10 másodperc hosszúságú folyamatos impulzust tud a Folyamatos Impulzus gomb megnyomásával a kutyának leadni. 10 másodperc után az impulzusleadás automatikusan megszűnik. Újabb impulzus leadásához előbb fel kell engednie a Távirányító gombját, majd ismét meg kell nyomnia azt.
Mit tegyek, ha a kutyám nyakán kipirosodást és/vagy bőrirritációt veszek észre?	Ez az állapot akkor alakul ki, amikor az érintkező pontok túlzott mértékben ingerlik a kutya nyaki bőrét. Függesse fel pár napra a Nyakörv használatát. Ha az állapot nem javul 48 órán belül, akkor vigye a kutyát állatorvoshoz. Mihelyt a bőr gyógyulása megtörtént, tegye vissza a Nyakörvet, és ellenőrizze a kutya nyakát gyakrabban.
Az Impulzuserősség-beállító gomb nehezen állítható. Ez normális?	Igen. Ezzel megelőzhető a véletlen impulzusszint-váltás, valamint a készülék vízállóságát is növeli. A gomb a használat során bekopik, és könnyebb lesz állítani.
Kapcsolhatok a SportTrainer® 1825E Nyakörvhöz pórázt?	NE kapcsoljon pórázt SportTrainer® 1825E Nyakörvhöz! Használjon egy különálló, fémmentes nyakörvet, amihez a pórázt kapcsolja. Ellenőrizze, hogy ez a plusz nyakörv nem akadályozza-e a SportTrainer® 1825E Nyakörv működését.
Használhatom a SportTrainer® 1825E rendszert más SportDOG márkájú készülékkel?	Nem, ugyanis a SportTrainer® 1825E más frekvencián működik, mint a korábbi termékek (visszafele nem kompatibilis).

Hibaelhárítás

Ezekre a kérdésekre adott válaszok segítséget nyújtanak Önnek abban, hogy megoldja a lehetséges problémákat, amik ennél a rendszernél kialakulhatnak. Ha nem találja a megfelelő választ, lépjen kapcsolatba az Ügyfélszolgálattal vagy látogasson el weboldalunkra: www.bewital.hu

Kutyám nem reagál, amikor megnyomok egy gombot a Távirányítón.

Ellenőrizze, hogy a Nyakörv be van-e kapcsolva.

Ha az első alkalommal használhoz képest a hatótávolság csökkenését tapasztalja, ellenőrizze, hogy az akkumulátor nem merült-e le a Nyakörvben vagy a Távirányítóban.

Sok tényező befolyásolhatja a SportTrainer® 1825E Nyakörv hatótávolságát. Ezen tényezők listáját megtalálja a „Hogyan működik a rendszer?” fejezetben.

Ellenőrizheti a készletben található Tesztlámpa segítségével, a Nyakörv érintkező pontjaira rátéve, hogy a Nyakörv leadja-e kutyája számára az impulzust. Lásd „A Tesztlámpa használata” fejezetet. Növelje az impulzus erejét az Impulzuserősség-beállító gomb állításával. További információért olvassa el a „Találja meg a legkedvezőbb Impulzus szintet kutyájának” fejezetet.

Válasszon magasabb impulzustartományt. További információért olvassa el „Az impulzustartomány megváltoztatása” fejezetet. Ellenőrizze, hogy a Nyakörv érintkező pontjai érintkeznek-e a kutya nyaki bőrével. További információért olvassa el „A Nyakörv felpróbálása” fejezetet.

Ha szükséges, cserélje ki az érintkezőket a készülékhez mellékelt hosszabb érintkezőkkel, vagy vágja le az érintkező pontok alatt a kutya szőrét.

Ha azt tapasztalja, hogy egy eszköz működési ideje az eredetihez képest a felére csökkent, akkor ki kell cserélnie az akkumulátort. Új akkumulátor beszerzése érdekében keresse fel SportDOG® viszonteladónkat.

A Nyakörvet nem lehet bekapcsolni.

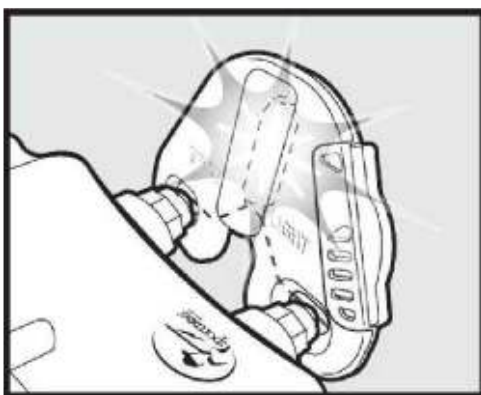
- Feltöltötte a Nyakörv akkumulátorát? A Nyakörv akkumulátora 2 óra alatt feltölthető.

A Nyakörv nem reagál a Távirányítóra.

Bekapcsolta a Nyakörvet? Lásd „A Nyakörv bekapcsolása” és „A Nyakörv kikapcsolása”.

Lásd „A Nyakörv és a Távirányító összehangolása”.

A Tesztlámpa használata



1. Kapcsolja be a Nyakörvet.
2. Tegye a Tesztlámpát az Érintkező pontokhoz.
3. Nyomja meg az egyik impulzus gombot a Távirányítón.
4. A Tesztlámpa villogni fog.
Megjegyzés: Magasabb impulzusszint esetén a Tesztlámpa fényesebben világít.
5. Kapcsolja le a Nyakörvet.

Tegye el a Tesztlámpát a későbbi tesztelesekhez.

Megjegyzés: Ha a Tesztlámpa nem villog, tölts fel az akkumulátort, majd ismétlje meg a tesztet. Ha a Tesztlámpa most sem világít, akkor lépjen kapcsolatba az Ügyfélszolgálattal.

Használati feltételek és a felelősség korlátozása

Használati feltételek

Jelen terméket azzal a feltétellel kínáljuk Önnek, hogy Ön változtatás nélkül elfogadja a használati és az itt leírt feltételeket. Jelen termék használatával Ön elfogad minden kikötést, feltételt és figyelmeztetést.

Megfelelő használat

Ezt a terméket olyan házi kedvencek részére fejlesztették ki, amelyek esetében kiképzésre van szükség. Lehetséges, hogy az Ön házi kedvencének sajátos temperamentuma nem alkalmas ehhez a termékhez. Azt javasoljuk Önnek, hogy ne használja ezt a terméket, amennyiben az Ön házi kedvence kevesebb, mint 8 font (3,6 kg) és ha az Ön házi kedvence agresszív. Ha nem biztos benne, hogy az Ön házi kedvence számára ez megfelelő-e, kérjük, kérje ki állatorvosa vagy egy okleveles kiképző tanácsát. A megfelelő használat tartalmazza azt, hogy Ön a termékkel rendelkezésre bocsátott teljes használati útmutatót és a speciális figyelmeztetéseket átnézte.

Nem törvénytelen vagy tiltott használat

Ezt a terméket csakis kizárólag házi kedvencekre fejlesztették ki. Ez a házi kedvenc kiképző készülék nem arra való, hogy azzal sérülést, kárt okozzanak, vagy az állatot provokálják. Amennyiben a terméket nem az előírt módon használja, megsérti vele a szövetségi, állami vagy helyi törvényeket.

Felelősség korlátozása

A Radio Systems Corporation semmi esetben sem felelős semmilyen közvetlen, közvetett, fenyítő, véletlen, speciális okok miatt elszenvedett károkért vagy bármilyen olyan károkért, amelyek jelen termék használatán kívüli vagy annak rendeltetésellenes felhasználása következtében keletkeztek. A vásárló elfogadja ezen termék használatából eredő minden kockázatot és felelősséget vállal.

A feltételek módosítása

A Radio Systems Corporation fenntartja magának a jogot, hogy megváltoztassa azon feltételeket és figyelmeztetéseket, amelyeket Ön a jelen termék megvásárlásával megkap.

Megfelelés

Ezen berendezést tesztelték és úgy találták, hogy megfelel az Európai Unió elektromágneses összeférhetőségéről, kis feszültségről és R&TTE-ről szóló irányelvének. Amennyiben olyan jogosulatlan változtatásokat vagy módosításokat végeznek a berendezésen, amelyet a Radio Systems Corporation nem engedélyezett, megsértik az EUR&TTE szabályozását, ezáltal semmissé válik a berendezés működtetéséről szóló felhasználói engedélyezés és semmissé válik a jótállás.

SportDog® Add-A-DOG® plusz vevőkészülék nyakörv

Leírás

SportDOG® Add-A-DOG® Plusz Vevőkészülék Nyakörv | SDR-AE

Azonosító

Fontos újrahasznosíthatási szabályok

Kérjük, az országában érvényes elektronikus hulladéokra, felszerelésre vonatkozó szabályt tartsa tiszteletben. Ezt az eszközt újra fel lehet használni. Ha nem használja tovább, kérjük ne helyezze normál, városi hulladéklerakóba.

Az Ön SportDog® partnere:

Molinári 91 Kft.

9228 Halászi, Damjanich u. 28.

Tel.: 00 96/210-233; +36 30/9473-646

Web: www.bewital.hu Mail: bewital@bewital.hu